

# Florian Bach – Portfolio 2025

[talk@florianbach.net](mailto:talk@florianbach.net)

Un des aspects de mon travail est l'emploi, dans mes installations, mes performances et mes sculptures, d'éléments usuels. Les haches, les bonbonnes de gaz, l'éclairage urbain ou les drapeaux. L'utilisation de ces objets souligne leurs fonctions ambivalentes : tantôt domestiques, tantôt agressives. Si mon travail décrypte des phénomènes liés à la violence sociale, il cherche aussi à révéler de manière poétique les mécanismes de domination de l'Homme par l'Homme et de sa mainmise sur le vivant



#### HALID – SPIER

Échafaudage, bois, projecteurs

à halogénure métallique

programme digitalt

480 x 1309 x 200 cm

Spier Light Art

Stellenbosch, South Africa 2025

HALID est composé de six projecteurs à lampes à décharge haute pression (halogénures métalliques). Ils éclairent uniformément un mur qui contraste fortement avec le paysage environnant. Comme une faille dans un système et suivant une partition, un ou plusieurs projecteurs s'éteignent, créant des «trous» le long du mur éclairé. L'installation rappelle les stratégies de surveillance des frontières et l'éclairage des zones de fret. Les projecteurs utilisés sont communs dans les zones de contrôle dont on cherche à limiter l'accès. Dans HALID, ils sont une métaphore ; ceux qui s'éteignent laissent un vide qui suggère un passage, ou sont les éléments défectueux d'une structure que l'on veut sécuriser. Interrogeant la capacité de l'homme à se doter de structures et d'institutions pour solidifier les lois et les mécanismes d'exclusion.







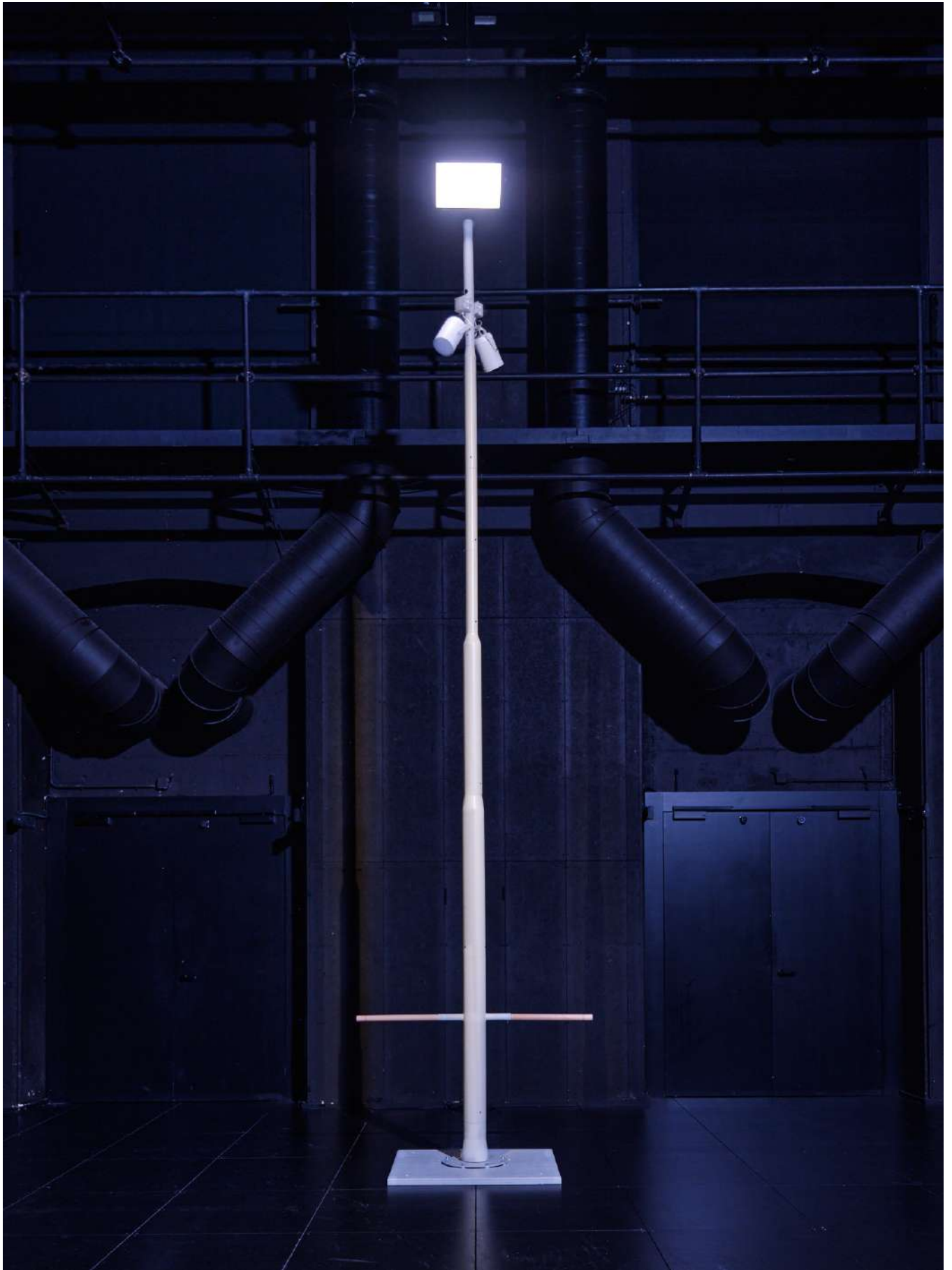


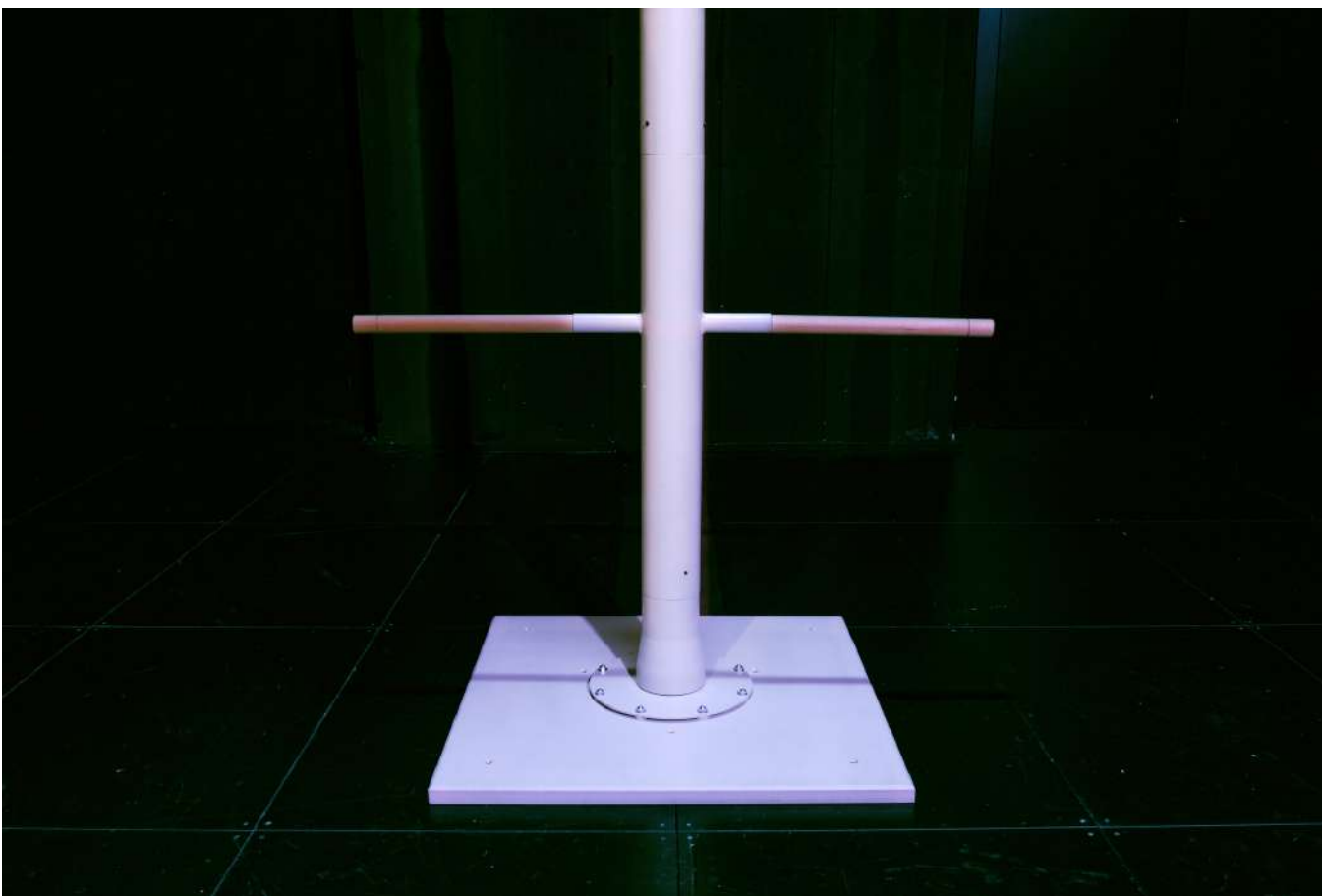
### HIGHMAST

Acier, projecteurs à Led, caméra, haut-parleurs, bois  
2 elements, 600 × 100 × 100 cm chacun .

Sculpture activée dans la performance «Qui a Peur »  
de Davide Christelle Sanvee

2024







## HALBMAST

### Performance

Aux Beaux Losanges, Tschierschien (GR)

2024

Le drapeau suisse du village de Tschierschien est mis en berne lors d'une performance réalisée par Anna Willi, habitante du village. À la suite d'une procession publique, elle transgresse un geste protocolaire à haute valeur symbolique. Ce geste est réalisé par une personne qui n'est dépositaire d'aucune autorité publique, sans aucune raison connue du public et sans qu'aucun événement particulier ne le motive. D'apparence gratuite, l'action est une réappropriation d'un geste institutionnel par un membre de la société civile et interroge la légitimité d'une personne à commettre une telle action. En plus de questionner la valeur fédératrice d'un symbole national, la performance soulève des concepts tels que le sentiment d'appartenance à une nation, de la position de tout un chacun dans la société, de son intégration, de son rôle dans celle-ci et de sa liberté d'agir. HALBMAST détourne l'autorité d'État en un simple geste, habituellement réservé, en un acte citoyen.







### SANGATTE 2003–2023

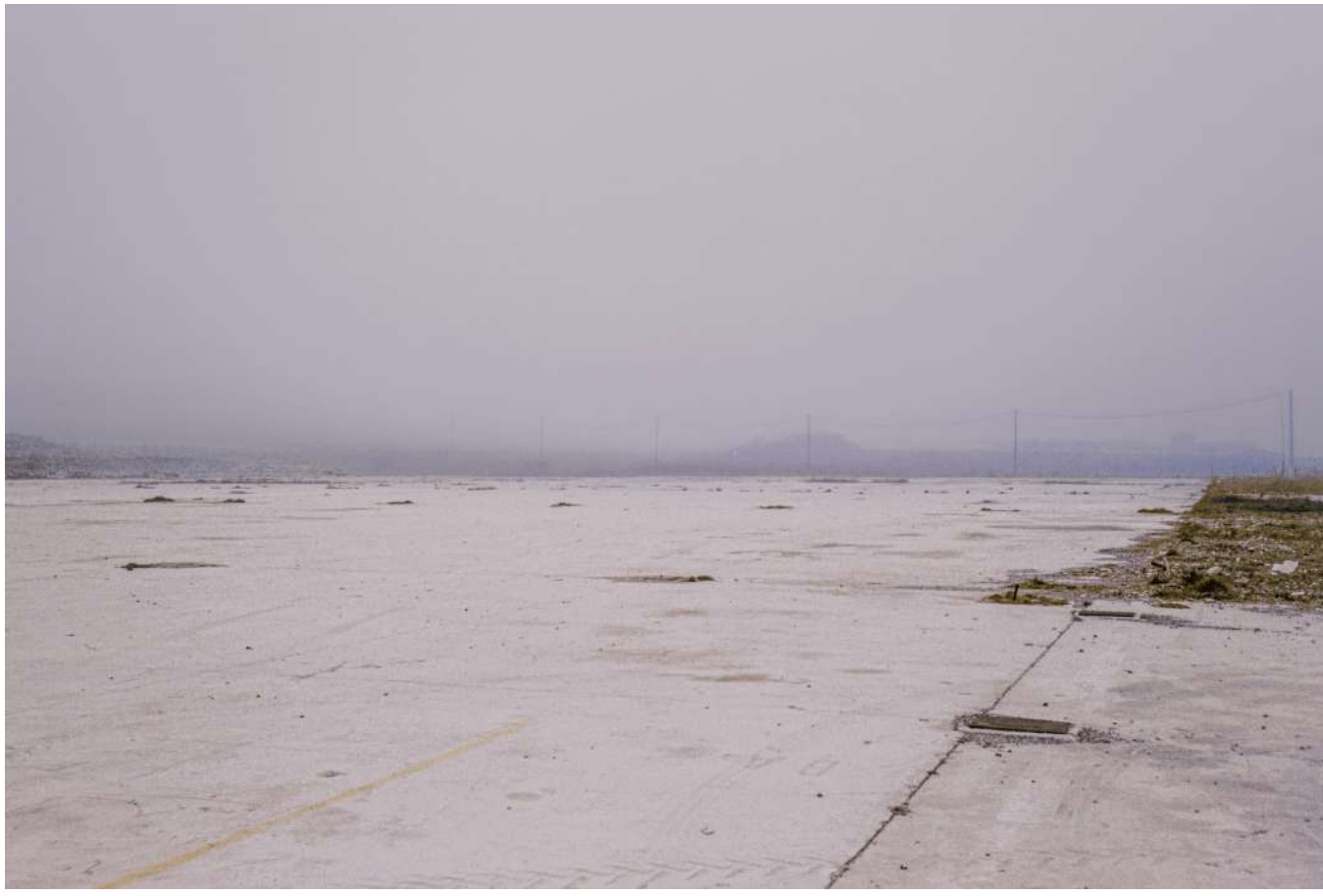
8 photographies analogiques

Tirages numériques montés sur aluminium, 110 x 73 cm chacun,  
Pasquart Fotoforum, Journées photographiques de Bienne,  
2023

Le Centre d'hébergement et d'accueil d'urgence humanitaire (CHAUH), situé dans la commune française de Sangatte, près de Calais, était un camp de réfugiés installé à l'intérieur d'un entrepôt utilisé lors de la construction d'Eurotunnel. Il a été ouvert en septembre 1999 pour accueillir un nombre croissant de Kosovars fuyant la guerre et tentant de rejoindre le Royaume-Uni. Entre 60 et 70'000 personnes venant principalement des Balkans, d'Afghanistan et d'Irak ont séjourné dans le camp au cours de ses trois années de fonctionnement. Situé à 800m de l'entrée du tunnel sous la Manche, il était surpeuplé et exaspérait les autorités françaises. Nicolas Sarkozy, alors ministre de l'intérieur, a ordonné la fermeture et la démolition du camp en décembre 2002. J'ai visité l'endroit peu de temps après.











### LA BEAUTÉ DU MONDE – ARCHIVE

Bois d'orme, plaquettes gravées en aluminium anodisé, tirage pigmentaire sur papier baryté contrecollé sur aluminium

177 x 197 x 72 cm (hors tout)

2020-2022

L'héritage de notre époque est cendres. Les glaciers ont disparu. L'air est vicié, charbonné, opaque et brûlant. Les mers et les océans ont débordé, submergé les terres. L'eau est rationnée, elle est contaminée, vidée de vie. La désertification est habitude, les sols sont stériles. Les forêts sont trouées et les arbres ne fleurissent plus. Ni insectes, ni pollen pour les féconder. Les nids d'oiseaux sont faits de morceaux de plastique. Les animaux sont pour nous des prédateurs féroces. Ils sont isolés. Ils ne sont que des images dans les rares livres qui nous sont parvenus. Nous sommes très peu et nous sommes armés. Nous nous sommes confinés et rejetons systématiquement ceux d'entre nous malades. Ce qu'il reste de la nature est conservé dans des lieux protégés et gardés. L'oubli et l'ignorance sont notre culture. Un libéralisme sans règles domine le monde. L'activité industrielle croît sans limites. Les conséquences du dérèglement climatique sont quotidiennes. L'état sanitaire est alarmant. Des bactéries et des virus inconnus résistants aux antibiotiques se développent et prolifèrent. Une cascade de catastrophes climatiques et sanitaires sans précédents affecte les humains, la faune et la flore. L'équilibre mondial est détruit. Le monde périclité.







## HORST

Structure en bois bitumé, drapeau bitumé  
Installation posée sur le toit  
du Seilerbahnweg 15, Coire (GR)

1400 x 900 x 1500 cm

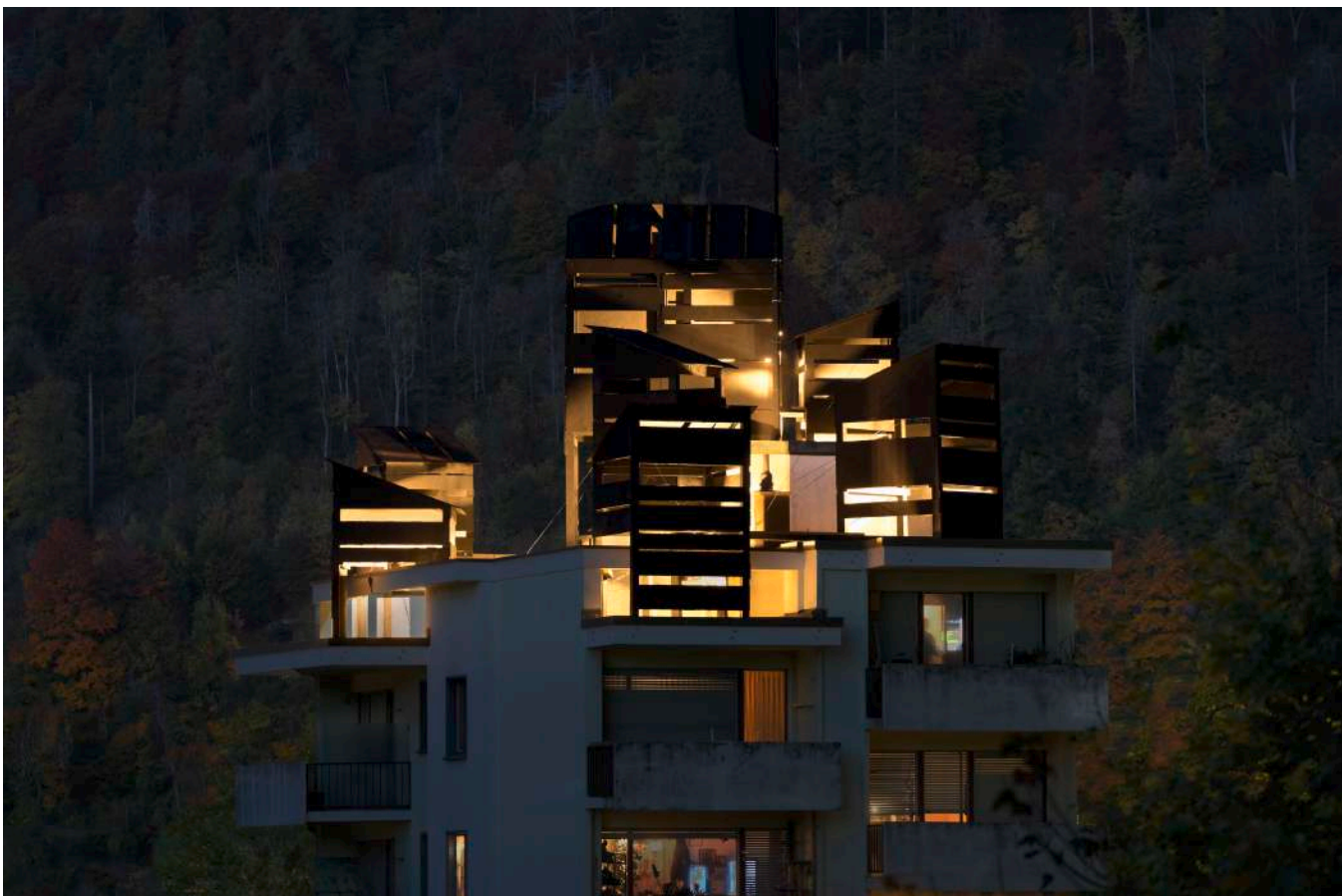
2021

L'espace de cette colonie a-t-il été mis à disposition ? A-t-il été pris de force ? Ses occupants sont-ils accueillis ou retenus ? L'ennemi qui menace est-il à nos portes, ou sommes-nous en train de lui montrer notre force ? Un oriflamme surplombe la ville. HORST pose les questions de l'accueil et du besoin de prendre l'espace. Huit cabanes en bois bitumé sont construites sur le toit d'un immeuble d'habitation à Coire. Elles sont visibles depuis la route, les collines alentours et depuis la ville en contrebas. Un drapeau flotte au vent. HORST est un État, une occupation.











### BACH – BABEL ASPHALTE

Batterie, divers instruments à percussion,  
moteurs, bitume, asphalte, bloc calcaire, aluminium, acier.  
2020 – 2025

ASPHALTE est une installation-performance composée d'une batterie entièrement recouverte de bitume et d'une composition musicale dédiée à l'instrument. Le dispositif est accompagné d'un rocher. Florian Bach a réalisé une batterie « signature » sur laquelle Alexandre Babel a composé une partition issue de la sonorité devenue très particulière de l'instrument. La batterie, dont chaque élément a été démonté et recouvert de bitume, est devenue sculpture.





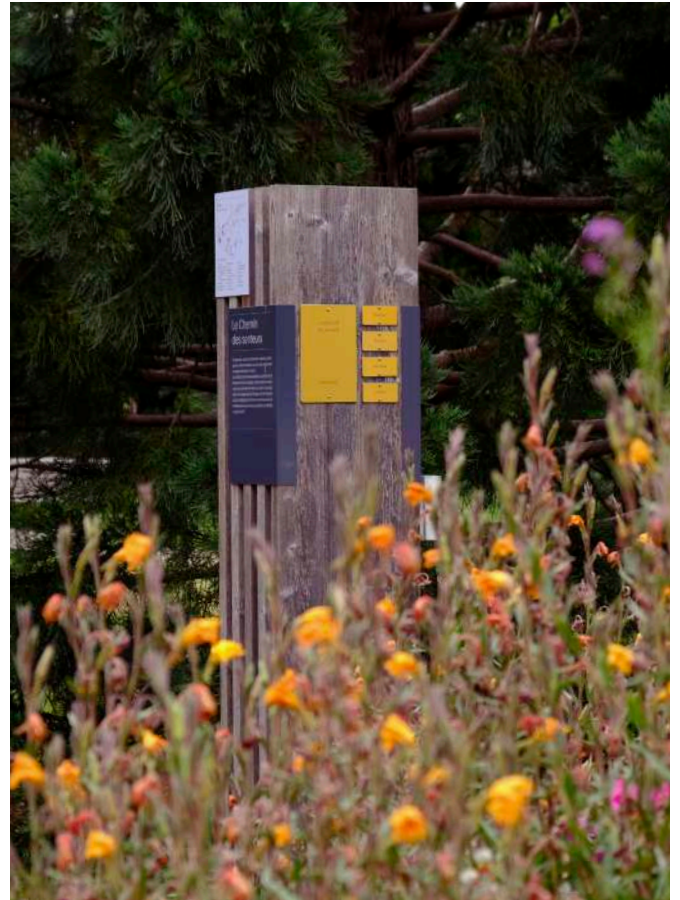


## LA BEAUTÉ DU MONDE

1100 étiquettes en aluminium anodisé, gravure laser,  
Jardin Botanique Alpin, Meyrin, Genève  
2020

L'héritage de notre époque est cendres. Les glaciers ont disparu. Les mers et les océans ont débordé, ils ont submergé les terres. L'eau nous est rationnée, elle est contaminée, vidée de vie. La désertification est habitude, les sols sont stériles. Les forêts sont trouées et les arbres ne fleurissent plus. Ni insectes, ni pollen pour les féconder. Les nids d'oiseaux sont faits de morceaux de plastique. Les animaux sont pour nous des prédateurs féroces. Ils sont isolés. Ils ne sont que des images dans les rares livres qui nous sont parvenus. L'air est vicié, charbonné, opaque et brûlant. Nous nous sommes confinés et nous rejetons systématiquement ceux d'entre nous malades. Ce qu'il reste de la nature est conservé dans des lieux protégés et gardés. L'oubli et l'ignorance sont notre culture. LA BEAUTÉ DU MONDE est une intervention sur l'étiquetage des plantes dans tout l'espace du Jardin Botanique Alpin. L'installation annonce un avenir tragique. Les étiquettes qui recouvrent la signalétique des plantes font référence à l'histoire de l'humanité et ses cycles de destruction, dans un contexte environnemental, sanitaire et politique dévasté. Projeté dans un temps où l'ignorance et la perte des connaissances est norme, le visiteur se tourne vers la diversité et la beauté des arbres et des plantes, inestimables bijoux qu'il convient de protéger.

















OASE

Toile de chanvre, bitume, goudron, aluminium

700 × 350 × 500 cm

Parc Rosenhügel, Coire

2019

Un drapeau recouvert de bitume flotte sur le bord du parc Rosenhügel à Coire. Il est visible de la Malixerstrasse, de la ville de Coire et du téléphérique qui mène à Brambüesch. Il est omniprésent. Au sol, dans l'herbe, une île de goudron. Il pose la question du repli sur soi, du retour de sentiments protectionnistes et négationnistes, de la volonté des peuples à faire entendre leur tradition, celle de leurs ancêtres, celle portée et affichée avec fierté sur les drapeaux. Mais OASE parle aussi d'une fin. OASE parle d'un monde qui s'écroule, où l'on est allé trop loin, où le bitume recouvre la nature, où l'huile noire est une valeur plus forte que la culture. Le combat pour le contrôle des ressources est sans pitié. On s'isole en voulant se protéger, on brandit les drapeaux pour hurler que l'on existe ou pour repousser ceux qui voudraient venir. OASE pose aussi la question du rapport de l'homme à la nature, de sa volonté de la transformer et la contrôler. OASE parle de l'illusion d'un monde meilleur. Recouvert de bitume, OASE réfère à la production industrielle dont il est issu et à ses conséquences : les conflits liés à son contrôle et à son exploitation, le règne industriel sur l'économie et la nature, l'exploitation des humains.







**HALID**

Lampes à décharge, mur,  
programme informatique  
300 x 1480 x 55cm  
2018

Des projecteurs à ampoules à halogénures métalliques éclairent un mur de l'espace d'exposition. Ils produisent une surface lumineuse comparable à une peinture murale. À intervalles irréguliers, un ou plusieurs projecteurs s'éteignent, ouvrant des «trous», comme autant de ruptures métaphoriques dans un dispositif. La température de couleur des ampoules module les teintes des impacts lumineux sur le mur. L'installation convoque les technologies d'éclairage employées dans les zones de surveillance et de transit où les accès sont restreints. Les extinctions ponctuelles évoquent à la fois des passages possibles et des défaillances de systèmes.







## SELF

Acier, polypropylène, moteur

130 x 150 x 120 cm

2017

SELF est une lourde corde d'amarrage de 100 mètres de long, enroulée sur un tambour motorisé qui tourne sans cesse sur lui-même. A chaque lente révolution, la corde s'affale au sol.

Avec une machinerie absurde, Florian Bach produit une installation dont il émane une forte charge physique et émotionnelle. SELF est dense, chargée d'une énergie concentrée. De facture industrielle, inhumaine, elle est lourde, difficile à déplacer, elle impose de par son poids de 650 kg une manutention réfléchie. SELF est un problème. Et nous confronte à la propre ambivalence de l'auteur. Florian Bach réalise une sculpture qui en appelle à la réalité de la matière, à sa physicalité. La présence de la sculpture est une condition même de sa prise en compte. À caractère biographique, SELF est ambiguë. Elle parle de lien, d'attache à la terre, de communauté. Mais aussi d'irrésolution, d'indécision, d'éternel recommencement. Elle parle des mécaniques difficiles induites par la prise de position politique, l'engagement citoyen, le renoncement, le sentiment d'impuissance.







## EUROPA! EUROPA!

Asphalte de route, liens

480 x 850 x 50 cm

2017

Des gravats d'asphalte de route sont récupérés et nettoyés. À l'aide de liens, cordelettes, fils électriques de toutes les couleurs, chaque gravat est ficelé sur toutes ses facettes comme un colis. Tous les gravats sont suspendus côte à côte, à intervalle régulier, sur un mur de l'espace d'exposition. Les fils se composent d'un mélange disparate et coloré d'autres fils, noués et rattachés les uns aux autres. Accrochés, ils forment une trame verticale, dense et répétitive dans l'espace. Une accumulation lourde, un poids réparti sur la longueur du mur. L'installation appelle à voir autant de corps et de ballasts qui par extension pourraient être, pour chacun d'entre eux, une personne. Ces centaines de gravats accrochés forment une masse compacte qui pourrait représenter une communauté solidaire, mais aussi autant d'entités individuelles et de destinées arrachées. Les liens de EUROPA! EUROPA! sous-tendent la rupture accidentelle, la déchirure, la guerre.

Collection du Fonds Municipal d'Art contemporain Genève







## ISOLA DI LINOSA

Impression jet d'encre sur papier FineArt Baryta 325g/m2

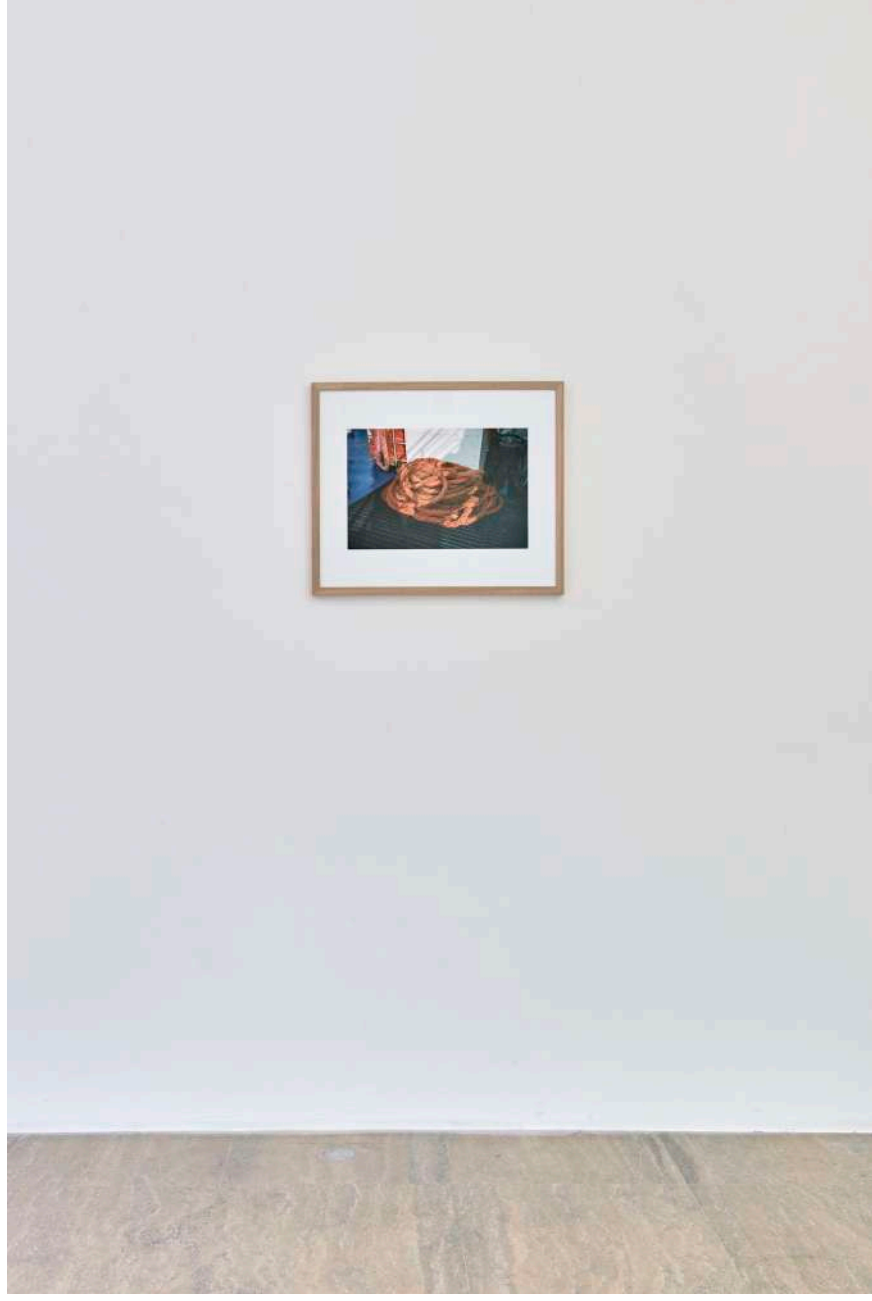
Série Source(s) 1993 – ∞

45 x 30 cm

1999-2017

ISOLA DI LINOSA est un tirage numérique d'une photographie prise en 1999 lors d'un voyage à l'île de Linosa en méditerranée. L'île, voisine de celle de Lampedusa, est aujourd'hui un lieu d'entrée en Italie pour les personnes qui ont pris la mer pour fuir depuis l'Afrique vers l'Europe.







## ARMADA

Bonbonnes de gaz découpées, acier

29 éléments 80 x 30 x 30 cm

2017

ARMADA est constituée à partir de bonbonnes de gaz récupérées, transformées en roquettes munies d'ailettes. Alignées, amassées strictement, comme en formation de combat ou partie d'un arsenal prêt à servir. La guerre contemporaine assure être propre et clinique. Les frappes sont nommées chirurgicales. Les bombardements sont ciblés, menés par des drones sans pilotes. Les bombes sont intelligentes. Or les civils fuient les conflits. Les belligérants pratiquent la barbarie. Le désespoir utilise les outils domestiques pour tuer. À l'aide de moyens simples, il est devenu commun de transformer les bonbonnes de propane en roquettes explosives. ARMADA nous rappelle que la folie est collective, qu'une guerre est une guerre. ARMADA nous dit que les gens ne partent pas pour rien.





Photos: Davis Gagnebin-de Bons, Marcello S. Busato, Florian Bach



## LA LUTTE

Performance

Video HD, 3'18"

2017

On assiste à un combat. Acte d'étouffement, de contrôle ou de libération, la cause ou le but de l'action ne sont pas clairs. Il existe un instant d'une intensité qui appelle à se questionner sur les raisons d'un tel acte. LA LUTTE est un instant performatif qui pour sa réalisation nécessite l'appel de pulsions et de sentiments complexes : l'agressivité, la violence, la froideur face à un geste décidé mais aussi le dépassement de soi et la détermination personnelle face au regard des autres.







IDOL

Eclat de pneu de camion récupéré

National Gila Forest, Apache Creek, NM, USA

55 x 18 x 19 cm

2017







## RÈGNE

Canons effaroucheurs, bonbonne de gaz, commande informatique

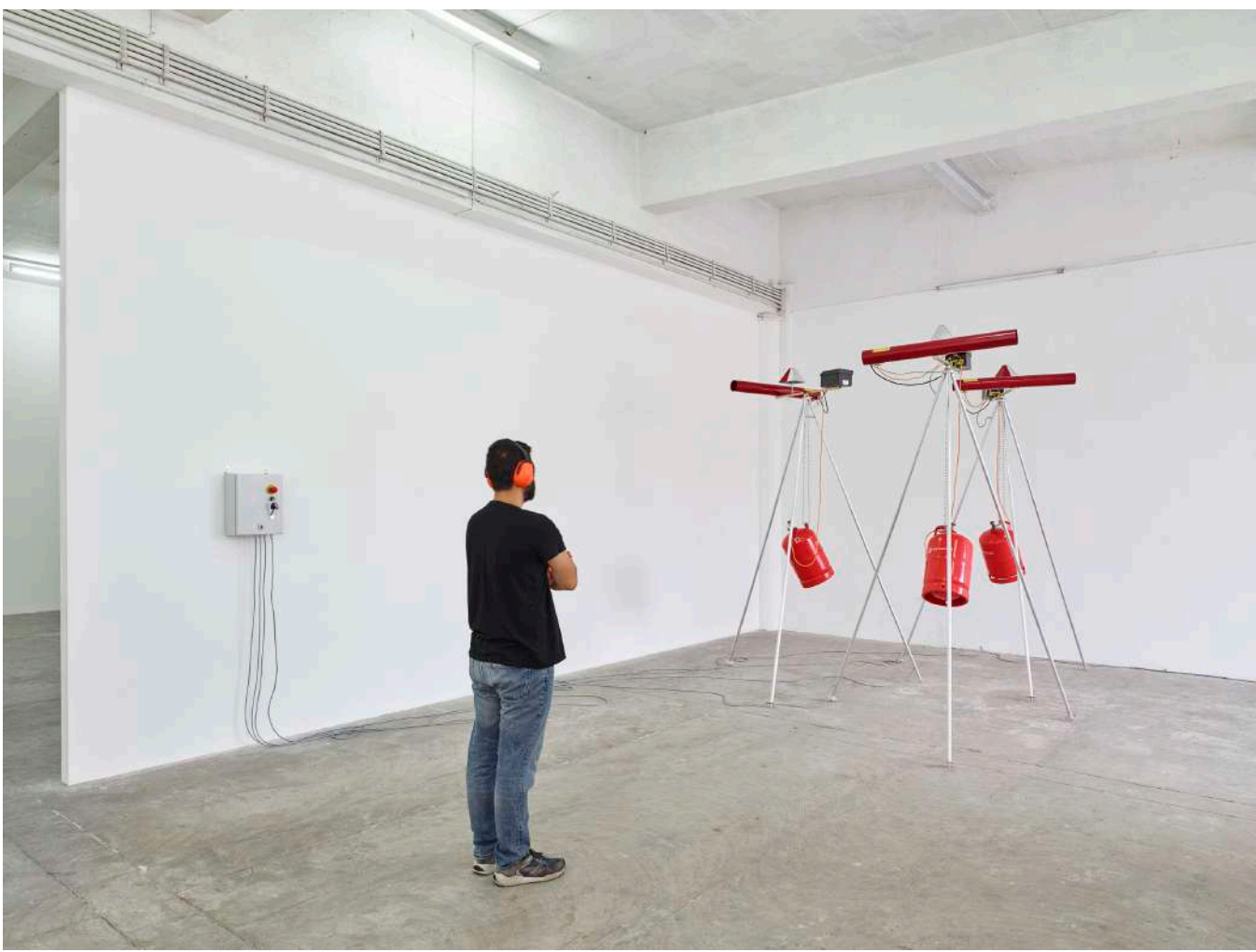
300 x 250 x 250 cm

2014

RÈGNE est actionnée par le personnel d'accueil au cours d'une performance sporadique. Elle peut aussi être réalisée à la demande.

RÈGNE est composée de trois canons effaroucheurs à oiseaux détournés de leur fonction première. Elle propose aux visiteurs une situation d'inquiétude et de tension. Il s'agit de révéler la capacité de l'homme à fabriquer des outils lui garantissant un règne sur la nature, de leur emploi destructeur et intéressé, mais aussi, par analogie : du règne de l'homme sur l'homme. L'installation se réfère aux systèmes de contrôle et d'exclusion. Elle appelle à réfléchir à la posture du puissant sur le faible, à sa capacité à s'organiser pour s'y solidifier et par conséquent à se doter d'institutions et d'armes pour y parvenir. Autrement dit : la suprématie volontaire de l'activité humaine sur la nature à l'origine de la disparition d'espèces animales ; le renforcement des lois et des structures exclusives pour les hommes ; le contrôle des mouvements de population ; l'abandon du droit du travail ; la guerre et ses canons pointés depuis les hauteurs sur la ville.







## LA FABRIQUE

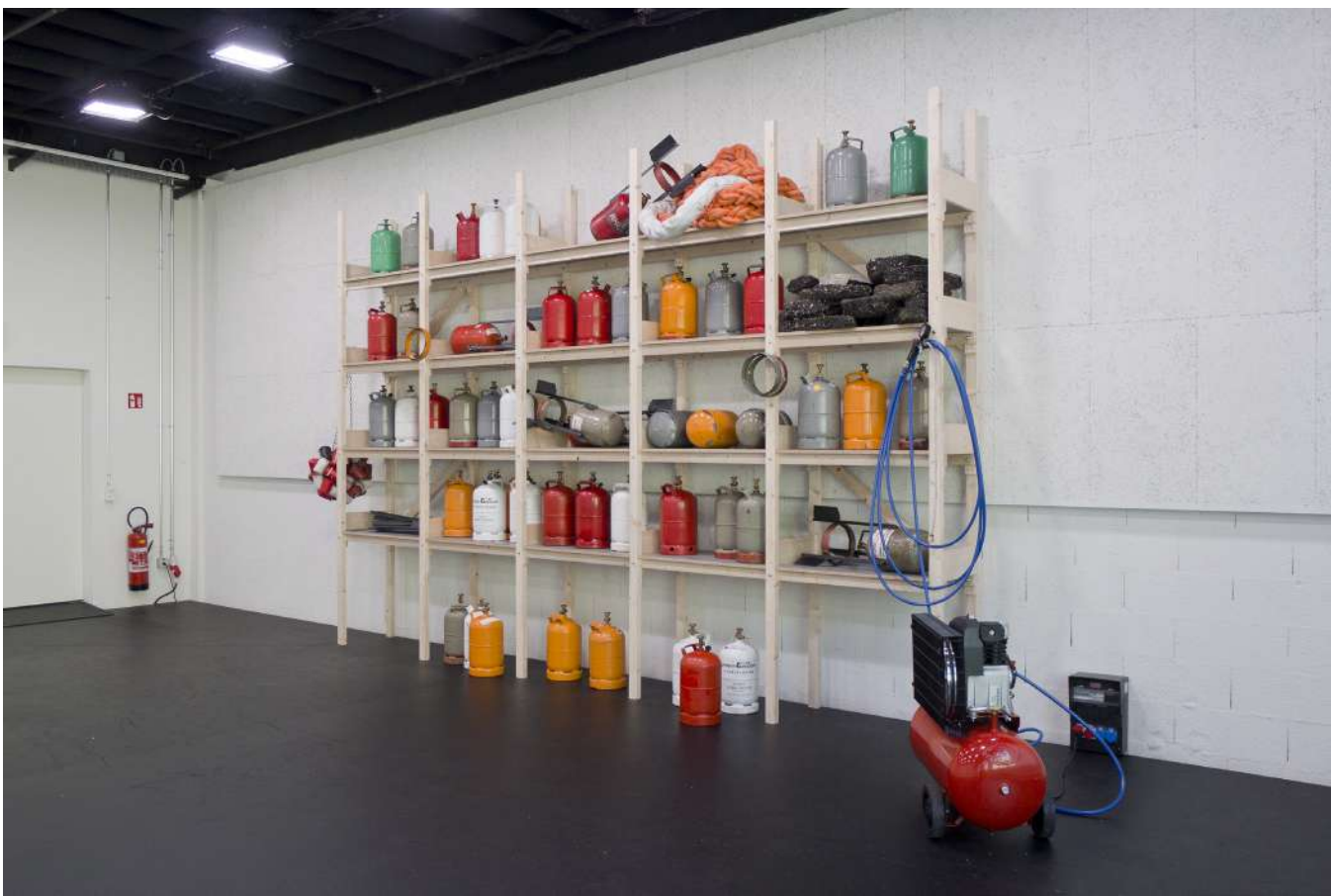
Bois, acier, corde, asphalte, compresseur

350 x 600 x 50 cm

2017

C'est ici que l'on construit, à l'abri des regards, les bombes qui seront lâchées ailleurs. C'est l'atelier.







**DER APPARAT**

Plancher en bois, haches

Réalisé lors d'une performance de 120', le 22.06.07

Par Marcello Silvio Busato, Sybille Müller, Florian Bach

Dimensions variable

Kunstverein Arnsberg (D)

2007







## LE VILLAGE EN FLAMMES

Divers matériaux carbonisés et bitumés, tubes  
fluorescents, amplification

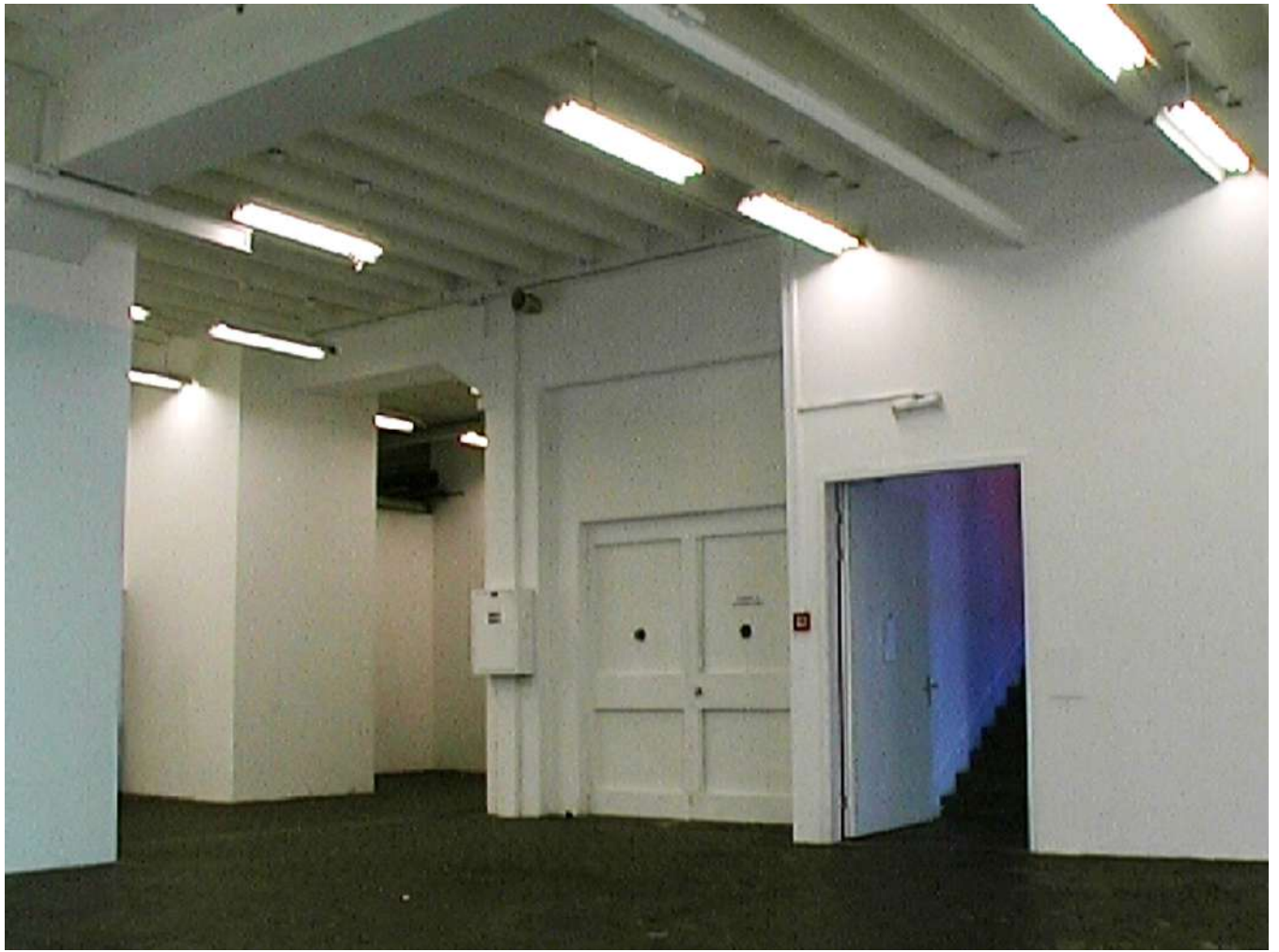
Réalisé lors d'une performance de 29'', le 15.10.06

Centre Culturel Suisse de Paris, Paris

2006







## PARASITE

Relais, starter électriques, cellule infrarouge.

35 éléments

Centre d'art contemporain, Genève,  
2003

Des dispositifs électriques sont greffés sur les lampes existantes de l'espace d'exposition. Ils créent une anomalie électrique. Lorsque le spectateur passe au travers d'un faisceau infrarouge, les néons clignent aléatoirement pendant une minute.







COLONIE

Matériaux de récupération, lumière

Circuit, Lausanne

2001







## PAS D'OISEAUX

Bois carbonisé, pneus, cordes

Centre d'art contemporain, Genève

2005

Il n'y a plus d'air. On suffoque. On se fraye un chemin dans la poussière dense comme du ciment. Elle obstrue chaque pore de la peau. Nos tympanes sont percés et, désormais, le son s'est absenté de notre environnement. On ne sait plus ce qui vient de devant ou de derrière, on ne s'oriente plus, tout est gris et compact. L'odeur âcre, non plus, on ne la sent pas car l'entrée de nos narines est obstruée par un conglomérat figé. De toute façon, on ne saurait distinguer ce qui sent bon de ce qui sent mauvais ; nos parois nasales sont incapables de le différencier. Lorsque l'on ferme nos yeux, autrefois protégés par nos cils et nos sourcils, la blessure nous contraint de les réouvrir immédiatement pour ne voir que ce brouillard qui nulle part se dissipe. Il n'y a pas de vent. Qu'un seul et unique temps qui ne s'écoule pas. Il n'y a pas de limite entre le sol et le ciel. On distingue seulement, flous, au loin, ces hommes armés qui marchent lourdement et qui disparaissent aussitôt. Il n'y a pas d'oiseaux.







## EXTRAMUROS

Bois de récupération, tôle ondulée

Messe Basel, prix Kiefer Habitzel

2000







## INSIDE

Matériaux mixtes, amplification sonore

Réalisé lors d'une performance de 47' le 24.01.2005

Cave12, Genève

2005

Faire quelque chose loin de son origine, qui semble sans point d'attache, quelque chose qui se sépare de ses racines, faire quelque chose qui soit en rupture de contexte, qui soit bâtard, faire quelque chose sans définition fixe, qui ne puisse s'intégrer, faire quelque chose qui ne puisse se sentir chez soi, faire quelque chose qui puisse être reformulé, faire quelque chose qui éclate tout en donnant l'impression d'être contenu, faire quelque chose qui puisse être fragmenté et qui puisse être touché, permettre à quelque chose d'être vivant. Exil.







## REFUGE

Matériaux recyclés, acier galvanisé

Parc Stagni, Genève

1999









EXIL

Acier Galvanisé

170 × 120 × 170 cm

1997

Collection du Fonds municipal d'Art Contemporain Genève (FMAC)





